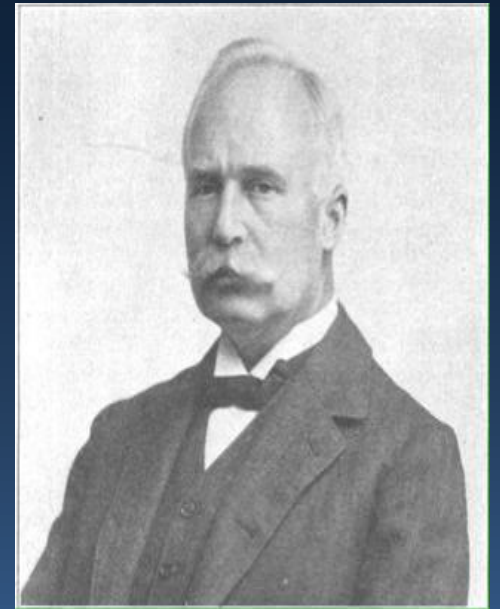
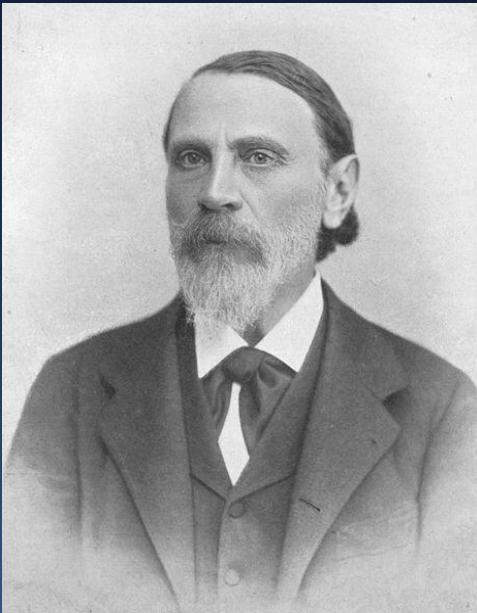
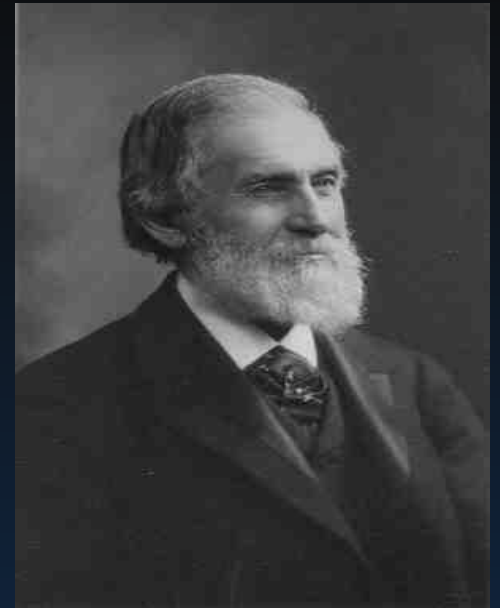
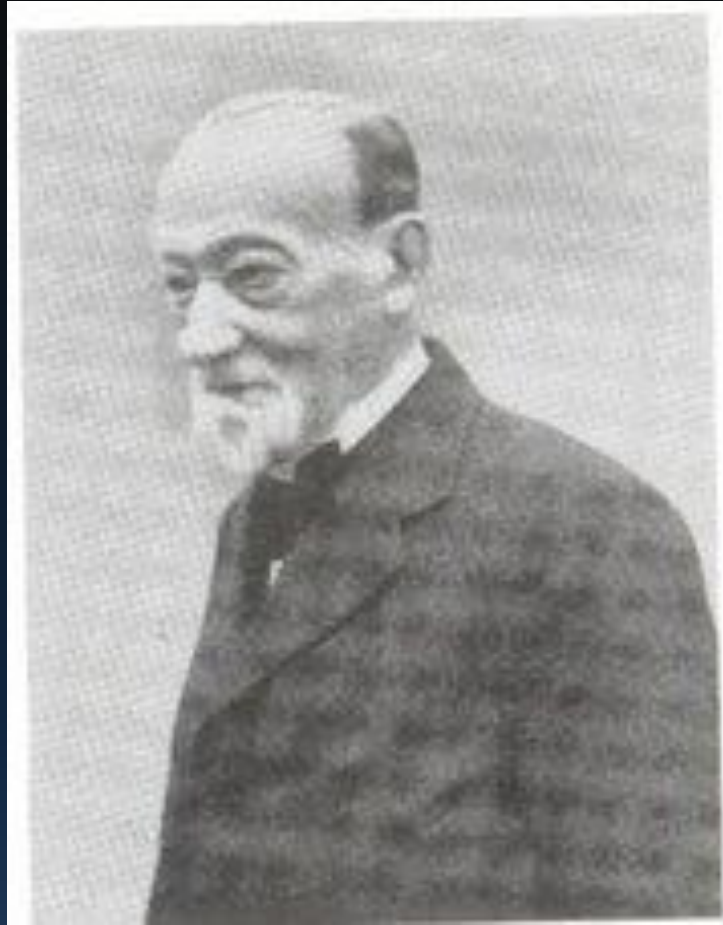


Medical Eponyms of Neurological Signs and Diseases





Wallenberg's syndrome

คำอ่าน : väl'en·bergz sindröm

ส่วนประกอบของคำ :

Wallenberg = Adolf Wallenberg

syndrome = The pattern of symptoms that

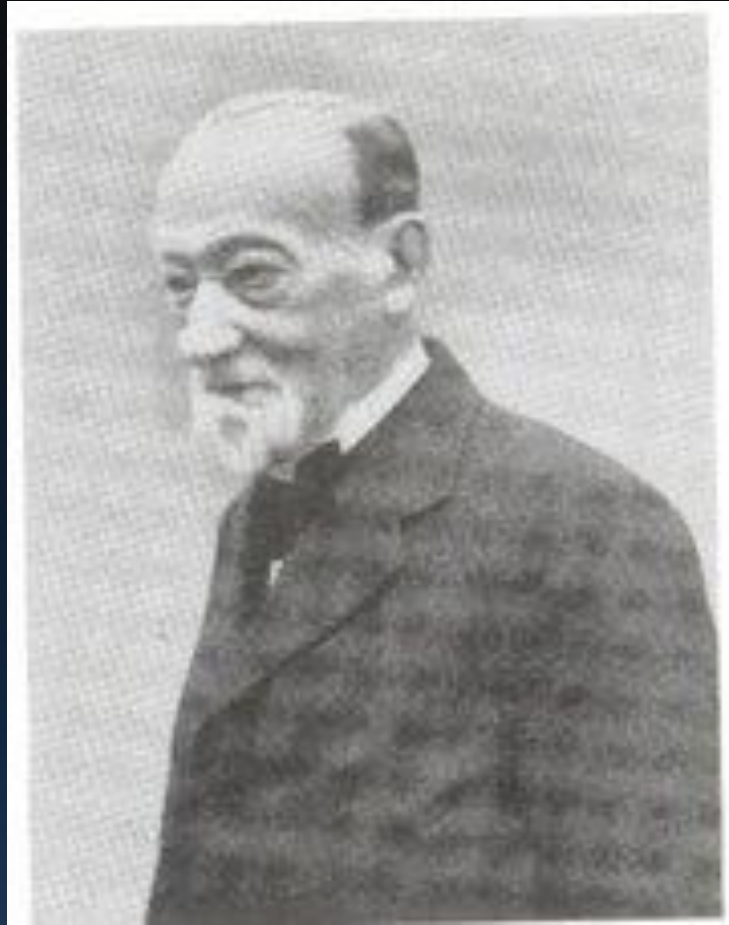
characterize or indicate a particular social condition.

อาการ : ความผิดปกติของการรับ
ความเจ็บปวดและอุณหภูมิที่ใบหน้าในด้าน
เดียวกับพยาธิสภาพและที่ร่างกายด้านตรง
ข้ามกับพยาธิสภาพ โดยอาจพบอาการเวียน
ศีรษะ เดินเซ พูดไม่ชัด กลืนลำบาก เห็น
ภาพซ้อน Nystagmus หรือ Horner's
Syndrome ร่วมด้วยได้

สาเหตุ : การตีบตันของเส้นเลือด
แดง posterior inferior cerebellar artery
(PICA) ทำให้เนื้อสมองบริเวณด้านข้างของ
medulla oblongata ตายเป็นเรื่อ

ประวัติและที่มา :

Wallenberg's syndrome ถูกตั้งชื่อตาม Adolf Wallenberg (1862-1949) อายุรแพทย์ และนักประสาทวิทยาชาวเยอรมัน เขากับ Ludwig Edinger ได้อธิบายสมองของนก และศึกษาระบบประสาทการดมกลิ่นที่มีผลต่อการประเมินผล การรับรู้และ การบริโภคอาหาร



Wallenberg's syndrome



Horner's syndrome

คำอ่าน : hōr'nĕr sindrōm

ส่วนประกอบของคำ :

Horner = Johann Friedrich Horner

syndrome = The pattern of symptoms that
characterize or indicate a particular social condition.

อาการ : เป็นความผิดปกติที่เกี่ยวข้องกับระบบประสาทซิมพาเทติก

- Ptosis หนังตาดก
- Miosis รูม่านตาหด
- Anhidrosis เหงื่อแห้ง

สาเหตุ :

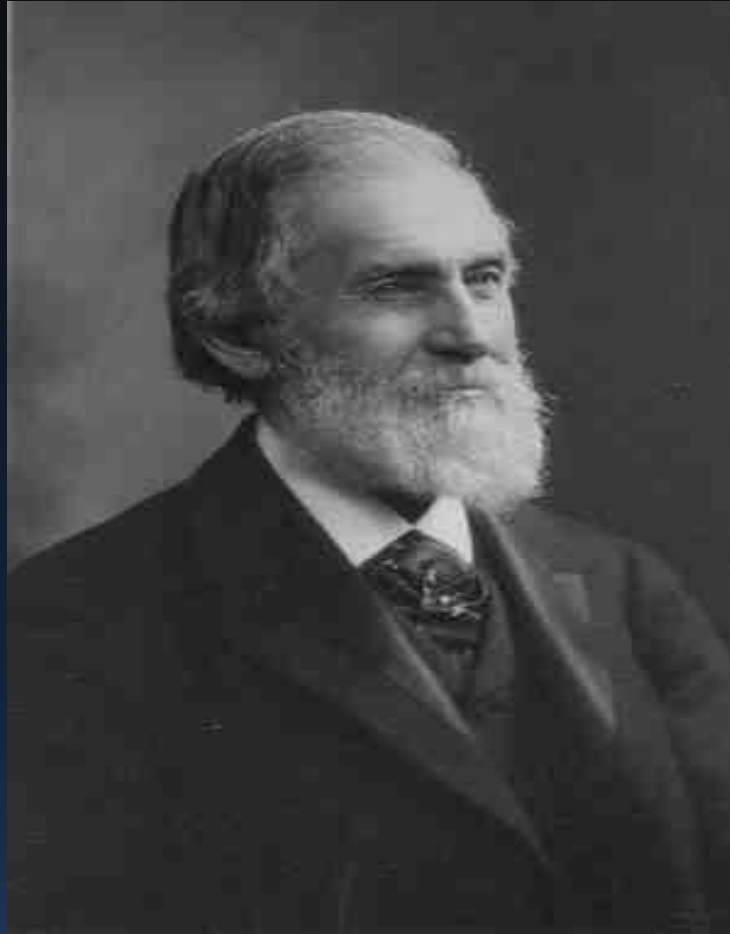
- เกิดความเสียหายที่ cervical หรือ thoracic sympathetic chain
- Lateral medullary syndrome
- Tumors - often bronchogenic carcinoma of the superior fissure (Pancoast tumor) on apex of lung

ประวัติและที่มา :

Horner's syndrome ถูกตั้งชื่อตาม Johann Friedrich Horner (1831-1886) จักษุแพทย์ชาวสวิสเซอร์แลนด์ ขณะที่เขากำลังศึกษาต่ออยู่ที่ Berlin เขาได้เป็นผู้ช่วยจักษุแพทย์ที่มีชื่อเสียงที่ชื่อว่า Albrecht von Graefe ระหว่างนั้นได้ตัดสินใจที่จะเป็นจักษุแพทย์ เขาจึงเดินทางกลับไปยัง Zurich และเปิดคลินิกตาที่มีชื่อว่า Hottinghof อีกทั้งชื่อของ Johann Friedrich Horner ได้ถูกตั้งเป็นชื่อก้ามเนื้อมัดหนึ่งด้วย คือ



Horner's syndrome



Weber's syndrome

คำอ่าน : web'-ers sin-droh-m

ส่วนประกอบของคำ :

Weber = Sir Herman David Weber

syndrome = The pattern of symptoms that
characterize or indicate a particular social condition.

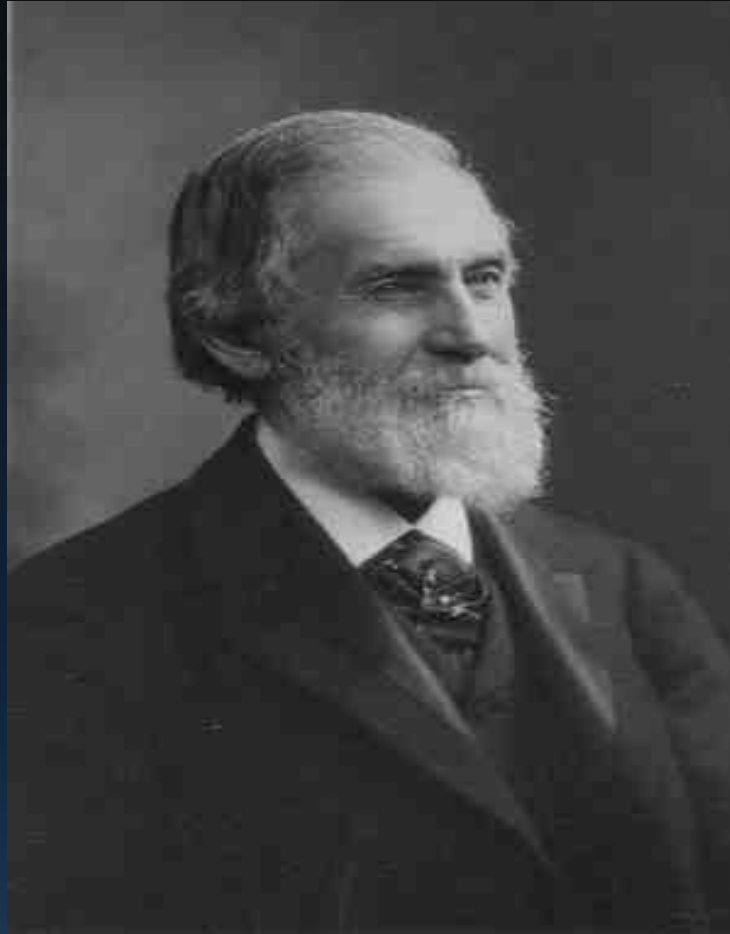
อาการ : ไม่สามารถยกหนังตาบนขวาขึ้นได้, pupil ข้างขวาขยายโตขึ้น (dilate), ไม่สามารถ adduct ตาเข้าหา midline ได้, การ movement ของตาขึ้นบนลงล่างหายไป

สาเหตุ : เกิดจากการตีบตันของเส้นเลือดที่ไปเลี้ยงสมองส่วน midbrain จากภาวะเส้นเลือดโป่งพอง (aneurysm) หรือจากเนื้องอกทำให้มีความผิดปกติของเส้นประสาทสมองคู่ที่ 3 (oculomotor nerve) และ 4 (trochlear nerve)

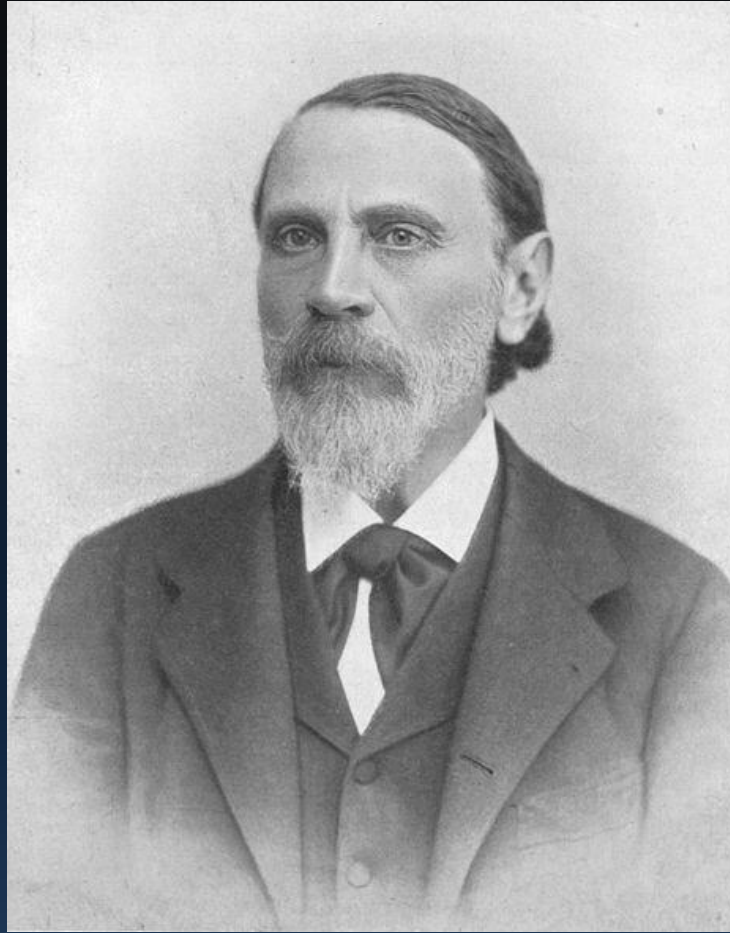
ประวัติและที่มา :

Sir Herman David Weber (1823-1918) เป็นชาวอิตาเลียน เขาเข้าไปศึกษาในโรงเรียนแพทย์ในบวร์กและจบการศึกษาแพทย์ในปี 1848 เวเบอร์ได้เข้าทำงานที่โรงพยาบาลศาลในอังกฤษ เวเบอร์กลายเป็นสมาชิกของราชวิทยาลัยแพทย์ในปี 1855 ต่อมาในปี

1859 เขาเกษียณแต่ยังคงให้คำปรึกษาในด้านการแพทย์ต่อมา จนเสียชีวิตเมื่อมีอายุได้ 99 ปี



Weber's syndrome



Benedikt's syndrome

คำอ่าน : Ben'-e-dikt sin'-drohm

ส่วนประกอบของคำ :

Benedikt = Moritz Benedikt

syndrome = The pattern of symptoms that
characterize or indicate a particular social condition.

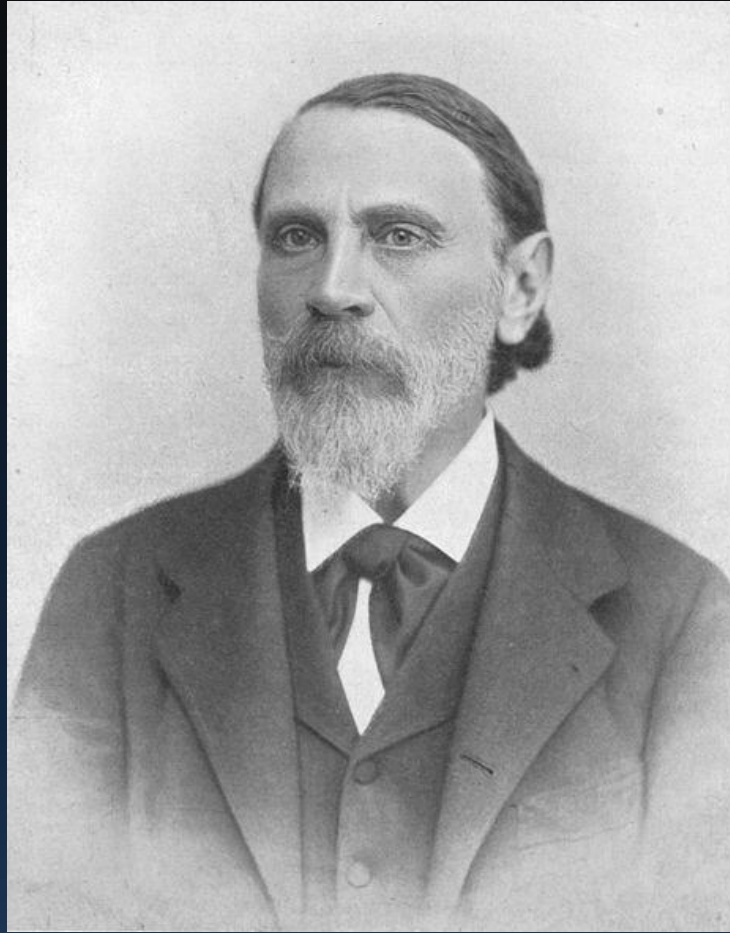
อาการ : ถ้า lesion อยู่ข้างซ้าย จะสูญเสียหน้าที่ของ oculomotor nerve ข้าง ผลมี paralysis ของ movement ของตาซ้าย, หนังตาซ้ายตกและ dilatation ของ pupil ข้าง external strabismus ของ ตาซ้าย ส่วนร่างกายทางขวารวมทั้งใบหน้า จะเสีย

tactile, muscle joint, vibratory, pain และ temperature senses, เนื่องจากมี injury ต่อ ascending sensory tract

สาเหตุ : Lesion ของ tegmentum ของ midbrain มีผลกับ fiber

ประวัติและที่มา :

Moritz Benedikt(1835-1920) เป็นนักประสาทวิทยาชาวฮังการีออสเตรีย เขาเป็นอาจารย์ภาควิชาประสาทวิทยาที่มหาวิทยาลัยเวียนนา และเป็นแพทย์กับกองทัพออสเตรีย ในช่วงสงครามโลกครั้งที่สอง(1859) เบเนดิกต์ที่เป็นผู้เชี่ยวชาญในด้านของ electrotherapeutics และ neuropathology เค้ายังเป็นผู้ค้นพบโรค "เบเนดิกต์ซินโดรม"อีกด้วย



Benedikt's syndrome



Bell's palsy

คำอ่าน : belz pawl-zee

ส่วนประกอบของคำ :

Bell = Sir Charles Bell

palsy = paralysis, especially that which
accompanied by involuntary tremors

อาการ : มุมปากข้างหนึ่งตก
หลับตาข้างเดียวกันนั้นได้ไม่สนิท ปากเบี้ยว
ไปข้างหนึ่งขณะยิ้มหรือยิงฟัน เวลากลืนน้ำ
จะมีน้ำไหลมาที่มุมปากข้างนั้น ไม่สามารถ
ยกคิ้วขึ้นได้ จะสามารถสังเกตเห็นอาการได้
ชัดเจนเวลาผู้ป่วยพูด ยิ้มหรือกระพริบตา
นอกจากนี้อาจมีอาการลิ้นครึ่งซีกชาและรับรส
ไม่ได้ หูข้างเดียวกันนั้นอาจมีอาการปวดและ
รู้สึกหูอื้อ

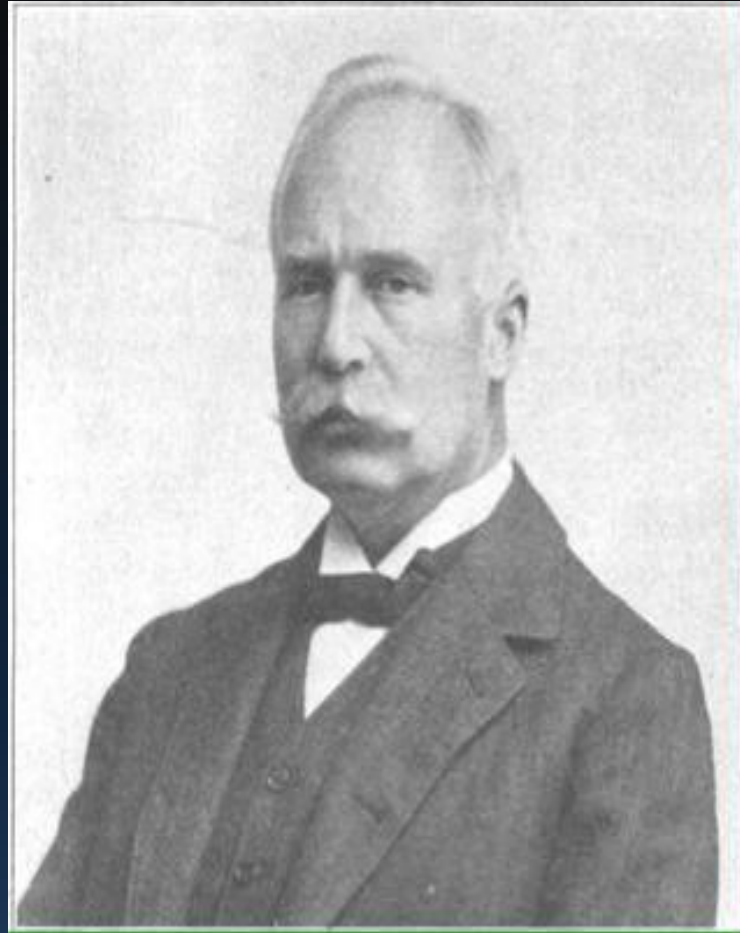
สาเหตุ : เกิดจากการอักเสบของ
เส้นประสาทเส้นที่ 7 ที่ควบคุมกล้ามเนื้อ
ใบหน้า โดยอักเสบจากเชื้อไวรัส มักเป็น

ประวัติและที่มา :

โรค Bell's palsy ถูกตั้งชื่อตาม
นายแพทย์ Charles Bell
คัลยแพทย์ชาวสก๊อต ผู้บรรยายสาเหตุและ
ลักษณะของความผิดปกติที่พบในโรคนี้เป็นคน
แรกตั้งแต่ต้นศตวรรษที่ 19 เขาได้อธิบาย
อาการว่าเป็นโรคหน้าเบี้ยวครึ่งซีกอย่าง
เฉียบพลันโดยไม่ทราบสาเหตุ



Bell's palsy



Hoffmann's sign

คำอ่าน : hôf'mənz ri sīn

ส่วนประกอบของคำ :

Hoffmann = Paul Hoffmann

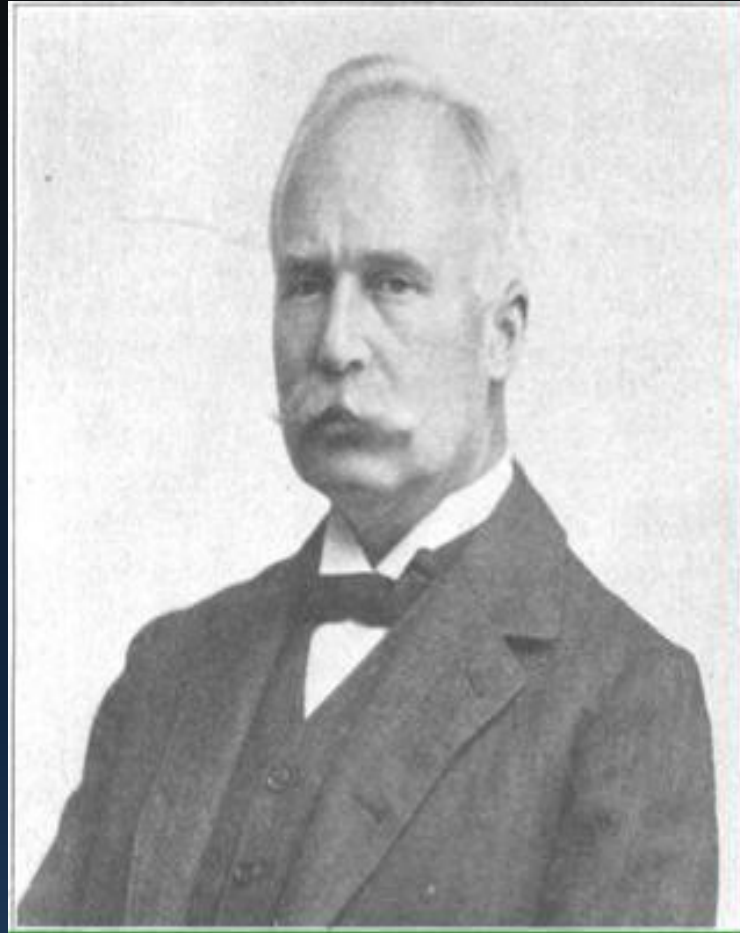
sign = symptom, condition of

อาการ : นิ้วหัวแม่มือและนิ้วชี้ขยับ
งอเข้าหากันหลังจากทดสอบ Hoffmann's
reflex นอกจากนี้ผู้ป่วยจะมีการหดเกร็ง และ
ตอบสนองด้วยปฏิกิริยาสะท้อนกลับอย่างแรง
ในตำแหน่งที่ต่ำกว่าระดับไขประสาทถูกกด, มี
การอ่อนแรงของกล้ามเนื้อ, บางคนจะสูญเสีย
ความชำนาญของมือไป มีอาการชา ไม่
สามารถกระดกนิ้วนาง และนิ้วก้อยได้

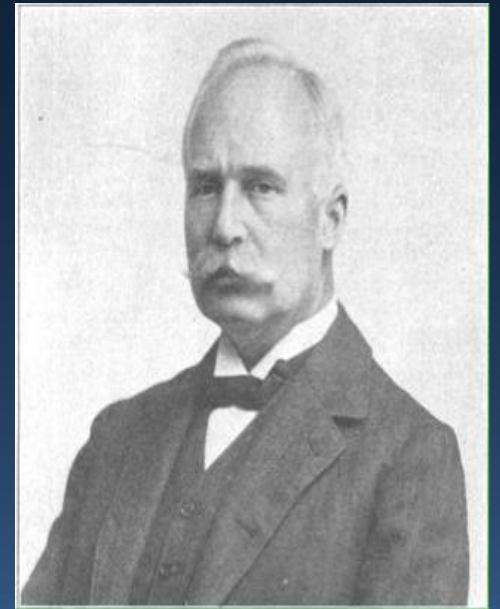
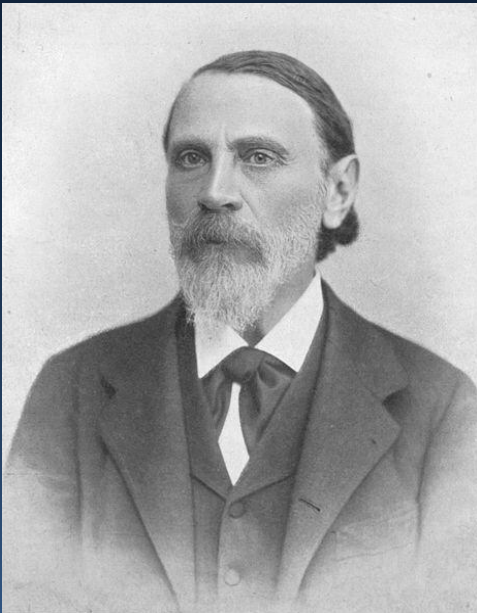
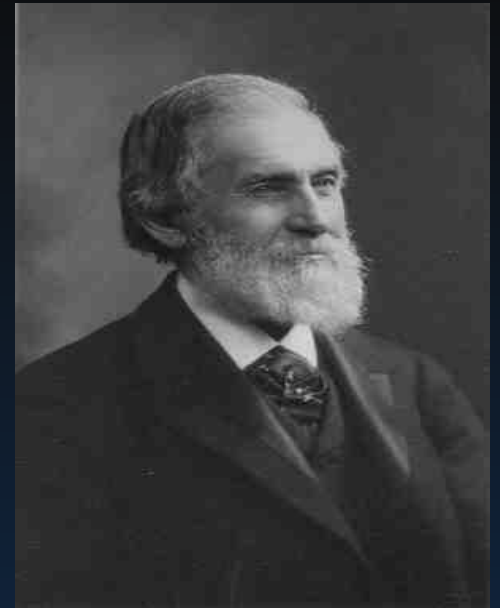
สาเหตุ : มีพยาธิสภาพเกิดขึ้นในสมอง
หรือไขสันหลังสูงกว่าระดับ T1

ประวัติและที่มา :

Paul Hoffmann เป็นนักประสาทวิทยาชาวเยอรมัน เขาจบแพทยศาสตร์บัณฑิตในปี ค.ศ. 1911 จากมหาวิทยาลัย Wurzburg เขาได้ตีพิมพ์รายงานการวิจัยในช่วงเริ่มสงครามโลกครั้งที่ 1 และทำงานในโรงพยาบาลในการควบคุมของเยอรมันในฝรั่งเศสและโรงพยาบาล Wurzburg ตลอดในช่วงสงคราม ในปี ค.ศ. 1917 เขาได้รับการแต่งตั้งให้ เป็นผู้ช่วยศาสตราจารย์ของมหาวิทยาลัยเบอร์ลิน และดำรงตำแหน่งผู้อำนวยการสถาบันจิตวิทยา



Hoffmann's sign



เอกสารอ้างอิง

1. Dictionary.com(application)
2. Dictionary.com(website)
3. Dictionary.reference.com
4. Haamor.com
5. MedlinePlus.com(Website)
6. nlm.nih.gov
7. the free dictionary by farlex
8. Whonamedit.com
9. คณะแพทยศาสตร์ จุฬาลงกรณ์มหาวิทยาลัย
10. พจนานุกรมศัพท์แพทย์ ราชบัณฑิตยสถาน
11. ภาควิชาเวชศาสตร์ฉุกเฉิน คณะแพทยศาสตร์
โรงพยาบาลรามารินทร์
12. โรงพยาบาลรามคำแหง

จัดทำโดย

นสพ. กฤษฏี

56460068

นสพ. คุณานนต์

นิติต 56460181

นสพ. จิตาภา

56460228

นสพ. ไชยวัฒน์

56460341

นสพ. ไตรวัชร

56460532

รักษำปุ่น รห้ำสนิต

คงธนกุลเดชา รห้ำส

อุดมพันธ์ รห้ำสนิต

จารุสาธิต รห้ำสนิต

หวังรักษำ รห้ำสนิต